

Technické specifikace

Operační systém	SUNMI OS 2.0 (založený na Android 7.1)
CPU frekvence	1.3 GHz Quad Core
RAM	1 GB LPDDR3
ROM	8 GB Nand Flash
Displej	5.45 palců IPS, rozlišení 1440 x 720 px
Dotykový displej	Kapacitní
Fotoaparát	5 Mpx a 0,3 Mpx
Bezdrátové sítě	2G/3G/4G
Wi-Fi	Wi-Fi 802.11 a/b/g/n (2.4 Ghz / 5 Ghz)
Bluetooth	4.0
Rozhraní	USB-C, Nano SIM
Typ tisku	Termální
Rozměry úctenky	šířka 58 mm, návin max 50 mm
Baterie	7.6 V / 2580 mAh
Rozměry (d x š x v)	219,1 mm x 80 mm x 17,8 mm
Napájení	Vstup DC5V/2A; Výstup AC100-240V/0,3A 50/60Hz

CE certifikace (SAR)

Zařízení bylo otestováno při standardní teplotě lidského těla na vzdálenost 5 mm. Pro ochranu před vysokofrekvenčním zářením se doporučuje dodržovat vzdálenost 5 mm mezi tělem uživatele a zadní stranou zařízení.

Pouzdra, držáky na opasku a podobné obaly, do kterých zařízení uložíte, by neměly obsahovat kovové prvky. Pokud nebudou tyto podmínky dodržovány, zařízení nemusí být v souladu s bezpečným vyzařováním vysokofrekvenčního záření a nemělo by být používáno.

Pokud máte zabudovaný kardiostimulátor, naslouchací přístroj nebo implantát, používejte zařízení pouze po konzultaci s lékařem.

Bezpečnostní upozornění

Používejte zařízení zodpovědně. Pročtěte si podrobně instrukce a bezpečnostní informace před prvním použitím, předejete tak případnému zranění. Výrobce je deklarovaná provozní teplota zařízení v rozpětí 15–55°C.

Bezpečnost baterie

(1) UPOZORNĚNÍ: Při výměně baterie za jiný nevhodný typ hrozí nebezpečí výbuchu. Vyměňte baterii pouze za stejný nebo ekvivalentní typ doporučený výrobcem. Použité baterie zlikvidujte dle pokynů výrobce.

(2) UPOZORNĚNÍ: Horní hranice teploty nabíjení je 40 °C.

Bezpečnost nabíjení

Po dobu nabíjení umístěte zařízení do prostředí s průměrnou pokojovou teplotou a vhodnou ventilací. Je doporučeno nabíjet zařízení v prostředí s teplotou v rozmezí 0–40 °C a v maximální nadmořské výšce 2 km.

Bezpečnost Wi-Fi

Vypněte připojení Wi-Fi v místech, kde je toto připojení zakázané, například v letadle po dobu letu.

Prohlášení o shodě



BE	BG	CZ	DK
DE	EE	IE	EL
ES	FR	HR	IT
CY	LV	LT	LU
HU	MT	NL	AT
PL	PT	RO	SI
SK	FI	SE	UK

Společnost Shanghai Sunmi Technology Co., Ltd. se tímto zaručuje, že daný POS systém (Model No.: T5930) je v souladu se základními požadavky a ustanoveními RED 2014/53/EU.

UPOZORNĚNÍ: Zařízení je určeno pro vnitřní prostory s provozem v evropském společenství při frekvenci 5150MHz~5250MHz, která zabezpečí hladký provoz.

Kategorie přijímače 5.8G SRD: 1

Pásmo a režim

	Operační frekvence	Výstupní výkon
GSM 900	880.0–915.0MHz(TX), 925.0–960.0MHz(RX)	32.5 dBm
GSM 1800	1710.0–1785.0MHz (TX), 1805.0–1880.0 MHz (RX)	29.5 dBm
WCDMA Band I	1920-1980MHz (TX), 2110-2170MHz (RX)	21 dBm
WCDMA Band VIII	880-915MHz (TX), 925-960MHz (RX)	22.5 dBm
LTE BAND 1	1920-1980MHz (TX), 2110-2170MHz (RX)	22.5 dBm
LTE BAND 3	1710-1785 MHz (TX), 1805-1880MHz (RX)	23 dBm
LTE BAND 7	2500-2570MHz(TX), 2620-2690MHz(RX)	23 dBm
LTE BAND 8	880-915MHz(TX) , 925-960MHz(RX)	23 dBm
LTE BAND 20	832-862MHz(TX),791-821MHz(RX)	22.5 dBm
LTE BAND 38	2570-2620MHz (TX/RX)	21.5 dBm
LTE BAND 40	2300-2400MHz (TX/RX)	22 dBm
BT/BLE	2402MHz-2480MHz	7 dBm
2.4G Wi-Fi	2412MHz-2472MHz	15 dBm
5G Wi-Fi	5.15-5.35GHz	16.5 dBm
5G Wi-Fi	5.725-5.850GHz	13.5 dBm

Obsah balení:

- ProfiPAD Plus
- Uživatelský manuál
- Nabíječka s adaptérem
- USB kabel
- Papírový termokotouček

Výrobce

Shanghai Sunmi Technology Co.,Ltd.
Room 505 No.388 Song Hu Road Shanghai, China

Dodavatel

Solitea Česká republika, a.s.
Drobného 49, 60200 Brno

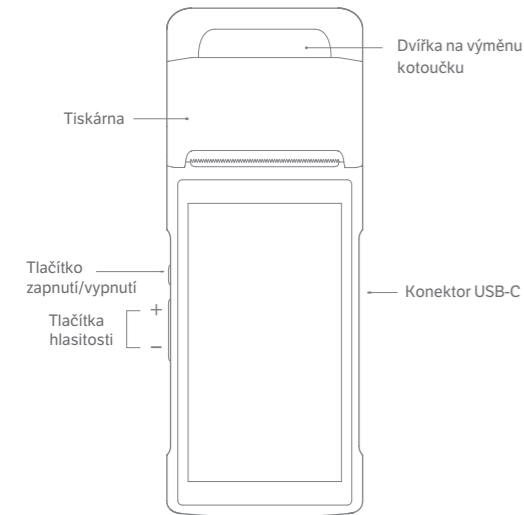


Uživatelská
příručka terminálu

ProfiPAD Plus



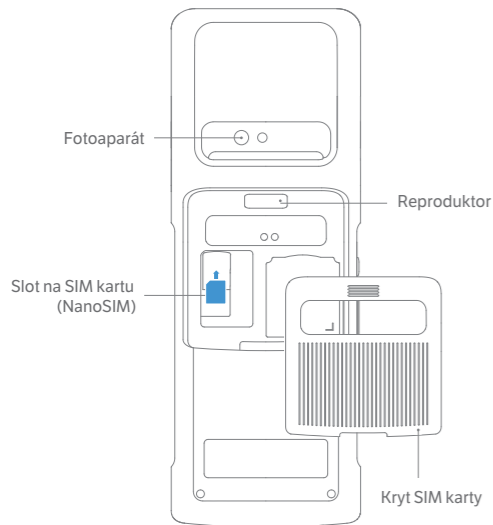
Popis produktu



Tlačítko zapnutí/vypnutí

Krátké podržení: probuzení obrazovky, uzamknutí obrazovky
Dlouhé podržení: 2–3 sekundy: zapnutí, 2–3 sekundy: výběr vypnutí/restartu, 11 sekund: reset v případě, že zařízení nereaguje

Tlačítka hlasitosti - Nastavení hlasitosti
Tiskárna - Tisk účtenek
Konektor USB-C - Napájení přes USB-C kabel

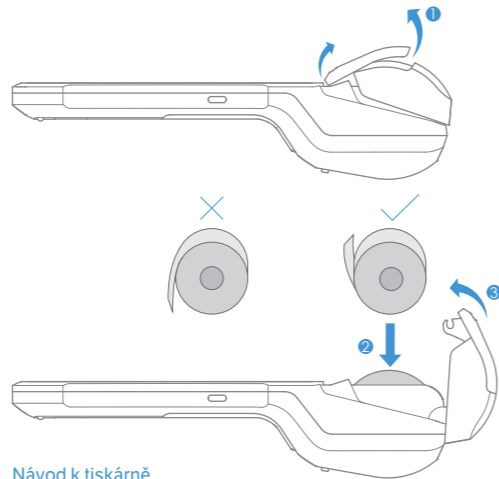


Fotoaparát

Pro čtení a skenování kódů.

Slot na SIM kartu

Upozornění: před vložením SIM karty se ujistěte, že je zařízení vypnuto.

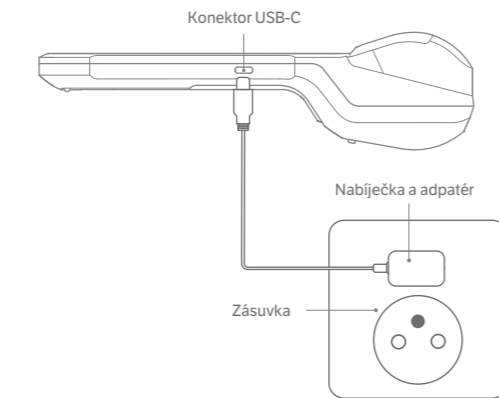


Návod k tiskárně

Tiskárna podporuje tisk účtenek na termocitlivý papír šíře kotoučku 57 mm+–0,5 mm a průměru 50 mm.

- Otevřete tiskárnu zdvižením krytu kotoučku (znázorněno na obr. 1). Neotvírejte tiskárnu násilím, hrozí poškození tiskové hlavy.
- Kotouček vkládejte správným směrem a potáhněte kousek papíru ven (obrázek č. 2).
- Zavřete zásobník papíru, zařízení je nachystané k tisku.

Upozornění: pokud je papír po tisku nepotištěný, zkontrolujte, zda jste kotouček vložili do tiskárny správnou stranou.



Nabíjení zařízení

Zařízení je možné nabíjet USB kabelem, případně dobíjecí stanicí (není součástí balení).

- Zapojte 5V adaptér do zásuvky.
- Zapojte USB kabel do USB-portu v zařízení pro nabíjení. Na obrazovce se zobrazí nabíjecí ikonka.
- Pokud se nezobrazí nabíjecí ikonka, zkontrolujte prosím, jestli je USB kabel správně zapojen.

Baterie

Zařízení obsahuje lithiovou baterii 7.6 V/2580 mAh. Pro zachování dlouhé životnosti baterie je doporučujeme dobíjet pravidelně a nenechávat ji úplně vybit.

Jednoduché nastavení

- Nastavení 2G/3G/4G: do vypnutého zařízení vložte SIM kartu a pak zařízení zapněte.
- Dlouhým stlačením podržte tlačítko zapnutí/vypnutí (po dobu 2–3 sekund) pro zapnutí displeje, zobrazí se uvítací obrazovka.
- Nastavení Wi-Fi
 - Klikněte na „nastavení“, aktivujte „Wi-Fi“ pomocí přepínače a počkejte až se vám zobrazí seznam Wi-Fi sítí.
 - Klikněte na konkrétní Wi-Fi pro připojení a vložte heslo v případě zabezpečeného přístupu

Stahování/používání aplikací

Po připojení k internetu si otevřete App Market, najdete, stáhněte a nainstalujte si aplikace.

Pozn.: App Market obsahuje aplikace povolené dovozcem zařízení

FAQ

Selhání spuštění (například vybitá baterie)

- Napojte zařízení přes USB kabel a nabíjejte ho 3 minuty.
- Zkontrolujte, zda displej zobrazuje ikonku nabíjení.

Selhání systému

Podržte vypínač po dobu 11 sekund a zařízení vyresetujte.

Návod aplikace Profi Účtenka

Nastavení tiskárny v zařízení ProfiPAD Plus

Tiskárna se zapne společně se spuštěním ProfiPADu Plus. Není jí tedy nutné spouštět zvlášť. Na hlavní obrazovce si otevřete menu Nastavení (ikona) a vyberte nabídku Bluetooth. Přesuňte posuvník v pravé horní části obrazovky doprava do polohy zapnuto. V zobrazeném seznamu Dostupná zařízení vyberte InnerPrinter. Tím tiskárnu propojíte s ProfiPADem Plus.

Import certifikátu do zařízení ProfiPAD Plus

Než přejdete k nastavení EET v Profi Účtence, je potřeba si vygenerovat certifikát na daňovém portálu a zapamatovat si heslo k certifikátu. Následně propojíte váš počítač pomocí dodaného kabelu USB se zařízením ProfiPAD Plus. Po připojení USB kabelu stáhněte na ploše zařízení horní menu, klikněte na volbu „Nabíjení zařízení přes USB“ a zvolte možnost Přenos souborů. Následně se ve vašem počítači v Průzkumníku souborů zobrazí zařízení s názvem V2. Rozklikněte ikonu úložíště a nakopírujte sem stažený EET certifikát.

Instalace a první spuštění aplikace Profi Účtenka

V zařízení ProfiPAD Plus je pokladní aplikace Profi Účtenka již nainstalována, případně se po zapnutí zařízení začne instalovat sama po připojení zařízení k internetu. Pokud aplikaci Profi Účtenka v zařízení ProfiPAD Plus nenaleznete, je možné ji stáhnout z aplikace App Store (oranžová ikona nákupní tašky umístěná na ploše zařízení). Po prvním spuštění aplikace se Vám zobrazí průvodce aplikací. Na konci průvodce vyplňte požadované údaje o svém podnikání. Pozn.: Před vyplněním údajů je potřeba zařízení připojit k internetu.

Nastavení firmy

Po spuštění aplikace Profi Účtenka tlačítkem vpravo nahoře (tři vodorovné čáry) přejděte do menu Firma, kde si zkontrolujete vaše údaje o firmě a zároveň i nastavení, zda jste nebo nejste plátcem DPH.

Nastavení EET v Profi Účtence

Po spuštění aplikace Profi Účtenka tlačítkem vpravo nahoře (tři vodorovné čáry) přejděte do menu EET a vyplňte všechny potřebné údaje.

Nastavení DIČ – DIČ uvádějte ve formátu CZ123456789. Pokud jste DIČ už vyplnili v záložce Firma, vyplní se automaticky i zde.

EET zapnuto – přepínač přesuňte do polohy Zapnuto EET. Přepínač se označí růžovou barvou a vaše účtenky se od této chvíle začnou odesílat na servery finanční správy.

Evidovat platební karty – tímto přepínačem umožníte odesílat informace při platbách kartou do EET. Podle novely zákona není nutné odesílat platby kartou do EET, a proto můžete nechat přepínač vypnutý, bude mít bílou barvu.

Režim provozu – vyberte si režim provozu Běžný nebo Zjednodušený. Zjednodušený režim je nutné mít povolen od vašeho místě příslušného Finančního úřadu.

Číslo provozovny – toto číslo najdete v administraci Daňového portálu na kartě Provozovny.

Označení pokladny – je název, které slouží k identifikaci pokladního místa. Může mít například tvar „pokladna1“ a generujete si ho sami. Název uvádějte bez diakritiky a speciálních znaků.

Načíst certifikát – pomocí tlačítka Načíst certifikát importujete do aplikace EET certifikát (pouze soubor s koncovkou .p12). Tlačítkem Načíst certifikát se dostanete do interního prohlížeče souborů v ProfiPAD Plus. Zde najdete certifikát, který jste si do zařízení nakopírovali.

Heslo certifikátu – je heslo, které jste si vytvořili při generování EET certifikátu v administraci na Daňovém portálu (heslo není totožné s heslem, které bylo součástí autentizačních údajů).

Nastavení tisku

Po každé transakci, která spadá do EET, máte povinnost zákazníkovi vystavit účtenku bez vyžádání. Na jeden řádek účtenky umí aplikace vytisknout 32 znaků. V menu Nastavení aplikace Profi Účtenka na záložce Zařízení spravujete tiskárny. Pro připojení tiskárny klikněte na tlačítko Přidat tiskárnu, zobrazí se vám dialog, ve kterém zvolíte typ připojení tiskárny Bluetooth a vyberete zařízení InnerPrinter. Výběr potvrdíte stiskem OK.

Počet znaků na řádek – vyberete 32 znaků na řádek.

Výchozí font písma – ponecháte Font A.

Tisknout bez diakritiky – tuto volbu necháte vypnutou (bílé kolečko). Pokud ji zatrhneme (růžové kolečko), nebude se tisknout česká diakritika, tj. háčky a čárky.

Otevírat pokladní zásuvku – tato volba není v zařízení podporována.

Tisknout QR kód – jestli chcete mít na účtence QR kód, zvolte tuto možnost. QR kód obsahuje údaje o dokladu a můžete je snadno načíst do systému, který tyto kódy podporuje.

Tisknout Epson QR kód – tuto možnost zatrhněte, pokud máte tiskárnu Epson a chcete tisknout QR kód. Při použití jiných tiskáren tuto volbu nezapínejte.

Test tiskárny – tlačítkem se vytiskne kontrolní účtenka, čímž ověříte správné nastavení tiskárny.

Další rady a kompletní návod pro aplikaci Profi Účtenka naleznete na webu profiuctenka.cz/podpora

Varování

Bezpečnostní upozornění

- Nemanimulujte se zařízením v blízkosti výbušných látek.
- Neautorizované osoby k servisu by neměly otvírat napájecí zdroj.

Výměna baterie

- V případě výměny baterie za nevhodný typ hrozí nebezpečí výbuchu!
- Výměna baterie má být provedena servisním technikem a nesmí být zhrožena do ohně!

Významné bezpečnostní pokyny

- Zařízení by mělo být chráněno heslem, uživatel by měl heslo zadávat v soukromí.
- Neinstalujte a nepoužívejte zařízení během bouřky, vyhněte se tak úderu blesku.
- Vypněte okamžitě zařízení, pokud ucítíte nezvyklý zápach, teplo nebo kouř ze zařízení.
- Nedotýkejte se řezače účtenky, ostří může způsobit poranění!

Doporučení

- Nemanimulujte se zařízením v blízkosti vody a ve vlhkém prostředí.
- Nepoužívejte zařízení v extrémně chladném nebo horkém prostředí, jako například v blízkosti plamenů nebo zapálených cigaret.
- Se zařízením neházejte ani jej nijak neohýbejte.
- Zařízení používejte v čistém a neprašném prostředí.
- Nepoužívejte zařízení v blízkosti lékařského zařízení bez povolení.

Prohlášení

Výrobce nezodpovídá za poruchy způsobené následnými způsoby manipulace se zařízením:

- Poruchy způsobené používáním zařízení bez dodržování podmínek uvedených v tomto manuálu.
- Uživatel není oprávněn měnit nebo modifikovat zařízení bez povolení.
- Operační systém zařízení podporuje oficiální systémové aktualizace, pokud ale změníte operační systém od výrobce, může dojít k nestabilitě a ohrožení bezpečnosti.

V důsledku neustálého vylepšování produktu nemusí některé detaily v dokumentu odpovídat skutečnosti. Společnost si vyhrazuje právo změnit obsah tohoto dokumentu. Společnost si dále vyhrazuje právo na změny obsahu dokumentu bez předchozího upozornění.